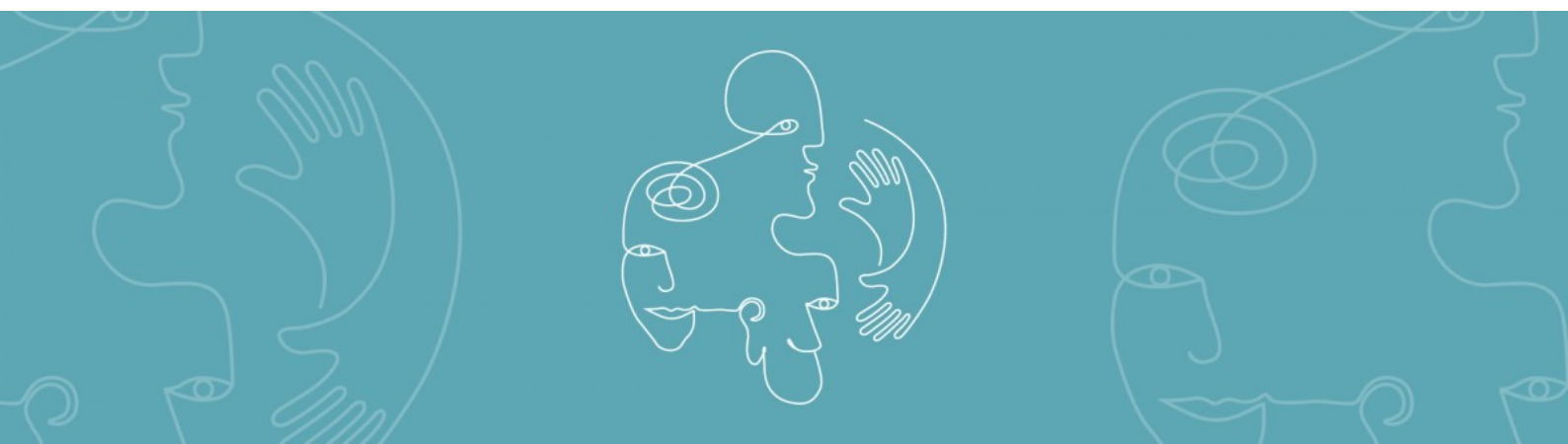




UNIVERSITAT ROVIRA i VIRGILI
Fundació URV

Diploma d'especialització en Salut Mental Col·lectiva



Per què un postgrau de Salut Mental Col·lectiva?

El postgrau de Salut Mental Col·lectiva és un espai d'interseccions, permeabilitat i trobades entre persones, sabers i col·lectius per pensar la salut i concretament la salut emocional i mental de les poblacions. És una proposta transversal que busca generar nous territoris per a la dimensió transdisciplinar en la construcció d'alternatives pràctiques en aquest àmbit. El programa de postgrau en Salut Mental Col·lectiva va sorgir d'una preocupació creixent en el camp de la salut mental per modificar les pràctiques iatrogèniques que solen obviar les veus en primera persona i la dimensió transdisciplinar en la producció de les cures. A el mateix temps, els drets són un tema que travessa tot el sentit i raó de ser de la proposta. Però no només la garantia dels drets humans ens mou i commou aquí, sinó també les causes socials i culturals que produeixen per moments eixos de patiment evitable. La salut col·lectiva va sorgir a Llatinoamèrica com a necessitat de repensar la salut pública més enllà de les polítiques institucionalitzades. Va ser un moviment de base que va aconseguir col·lectivitzar la responsabilitat social en matèria de salut. La salut col·lectiva és un posicionament, una predisposició a l'acoblament amb les altres disciplines. Des d'aquest posicionament entenem que la salut i la malaltia són qüestions que necessiten d'aproximacions lligades a una perspectiva ampliada, que vagi més enllà de la dimensió biomèdica i entengui l'afflicció com allò que passa no només en un organisme, sinó en la vida. És allà on hem de treballar. La salut mental col·lectiva es crea en el procés, és definible des d'una certa hermenèutica de les relacions entre els diferents subjectes que operen en la construcció de la salut. Implica una horitzontalitat d'estatus i rols dels diferents sabers a favor de la generació d'un context de possibles des d'on construir col·lectivament itineraris per a la recuperació. Finalment, la salut mental col·lectiva no refereix exclusivament a diagnòstics psiquiàtrics sinó que és condició de tots els subjectes. Per a nosaltres oferir totes les eines que permeten fonamentar aquesta aproximació a la salut mental és una qüestió ètica. Ètica en tant i quan pensem que podem incidir en el camp del coneixement amb un altre tipus de transmissió que canviï la cosmovisió del que és el sofriment mental i en conseqüència canviï la seva gestió i les pràctiques professionals.

Per això és que en aquest programa realment hi ha una oferta de continguts orientats a la transformació de les pràctiques en salut mental. S'han seleccionat els continguts i sabers que es consideren valuosos i fonamentals per a construir aquestes altres pràctiques i altres serveis en salut mental. És per això que té una dimensió aplicada molt forta. Projectes i experiències com el diàleg obert nascut a l'extrem nord de Finlàndia i aplicat a Espanya per Jordi Marfà (col·laborador del postgrau) o la gestió col·laborativa de la medicació, projecte nascut al Canadà i recentment desplegat en el Projecte d'investigació la Gestió Col·laborativa de la Medicació a Catalunya (investigadors principals són codirectors del postgrau i altres col·laboradors de la mateixa formen part de l'equip de recerca) o projectes socials i culturals com Ràdio Nikosia, Ràdio la Colifata, Vulnus, Aixec (en què participen docents del postgrau) són experiències de base que col·laboren i permeten mostrar i pensar que altres maneres de tractar la salut mental són possibles.

Apuntem alt, sens dubte. L'horitzó és canviar el panorama de pràctiques i serveis de la xarxa de salut mental. Això és el que ens va moure a pensar i desplegar aquest postgrau. Oferir eines que permetin reduir la sobremedicació en el sector, el tractament exclusiu sobre el símptoma, el deteriorament de les xarxes de sosteniment comunitari. Treballar per l'eliminació de l'estigma, per la des-patologització de la diferència, la recidiva en els ingressos, incloent-hi

la complexitat dels molts problemes del sector. Per això és que en realitat el postgrau no acaba en si mateix, sinó que hem armat una xarxa de col·laboració entre estudiants, exestudiants, docents, col·laboradors externs, etc. que pugui donar continuïtat pràctica al que es cursa en ell, la qual cosa al seu torn reverteix en la generació de nous projectes i en la millora d'altres.

Fitxa Tècnica

Cal destacar:

La salut mental col·lectiva implica la superació del paradigma de la salut mental comunitària al col·locar el focus tant en la importància del territori on es produeixen les pràctiques (la comunitat), com en la necessitat fonamental de revisar i repensar en clau d'una ètica transdisciplinària les maneres a través de les quals es construeixen i articulen els vincles i els itineraris de recuperació en l'àmbit de la salut psíquica.

El Postgrau de Salut Mental Col·lectiva és una proposta d'aprenentatge participativa i interactiva que fusiona constantment la teoria i la pràctica, les classes magistrals, les sessions d'anàlisi grupal i els tallers d'experiència corporal directa. És una formació amb una perspectiva sobre la salut emocional que se centra en les persones, les seves afliccions i itineraris vitals. Col·loca l'eix en la necessitat de generar instàncies i dispositius de construcció col·lectiva i participativa atents a la singularitat, processos de suport per a la promoció de l'autonomia i l'acompanyament a la vida quotidiana per a persones amb problemes de salut mental i diversitat funcional.

Es proposa en si com una experiència que brinda l'oportunitat de repensar i potenciar el nostre camp de saber sobre la salut mental i la diversitat funcional. És al mateix temps, una ocasió inigualable per entrar en contacte amb pràctiques i projectes que s'estan desenvolupant en l'avantguarda nacional i internacional en aquests àmbits.

Adreçat a:

Titulats de grau o equivalent de l'àmbit de la salut i de les ciències socials interessats en la matèria.

Codi:

DESAMECA-A6-2024-11

Títol al que dóna dret:

Diploma d'especialització

Objectius:

Formar professionals experts en la creació i el desenvolupament de dispositius i eines participatives en l'àmbit de la rehabilitació i atenció en salut mental. Experts en el funcionament de processos d'intervenció i inclusió social amb perspectiva multidisciplinària i en constant vinculació amb la comunitat.

Competències professionals:

- Adoptar decisions innovadores, consensuades i creatives que facilitin la resolució de problemes en el camp de la salut mental.
- Desenvolupar capacitats en relació amb la pròpia acció professional que promoguin la reflexió crítica, el treball en equip i la cooperació i complementarietat de sabers i experiències.
- Crear, desenvolupar i activar eines i dispositius de participació i intervenció col·lectiva en el camp de la salut mental centrats en la persona i no en la patologia.
- Promoure el desenvolupament de dinàmiques participatives d'autogestió i promoció de l'autonomia en salut mental.

- Contribuir al procés de rehabilitació de persones amb trastorns mentals severes a partir de la creació d'espais alternatius de socialització i de reconstrucció i el manteniment de les seves xarxes socials mitjançant pràctiques comunitàries.
- Desenvolupar intervencions que tinguin com a referent el concepte de salut global que ha estat recentment definit i promogut per l'Organització Mundial de la Salut.

Sortides professionals:

Els professionals de l'àmbit psico-sòcio-sanitari adquiriran capacitats que els permetrà la creació i el desenvolupament de dispositius i eines participatives en l'àmbit de la rehabilitació i atenció en salut mental i en els processos d'intervenció i inclusió social amb perspectiva multidisciplinària i en constant vinculació amb la comunitat.

- Coordinar grups de treball en salut col·lectiva.
- Liderar processos de participació i construcció de la salut mental col·lectiva.
- Crear i desenvolupar projectes d'intervenció directa en el camp de la salut mental col·lectiva.
- Coordinar l'obertura, en dispositius de salut ja existents, a les recomanacions de la salut col·lectiva.
- Coordinar espais d'intervenció directa i atenció en el camp de la salut mental des d'una aproximació de salut col·lectiva.
- Treballar en dispositius de la xarxa de salut mental.
- Treballar en projectes de nova factoria orientats a millorar la salut mental de la població.

Direcció:

Ángel Martínez Hernáez
Martín Correa-Urquiza Vidal Freyre

Coordinació acadèmica:

Ángel Martínez Hernáez
Martín Correa-Urquiza Vidal Freyre

Docents:

Josep M. Comelles Esteban
Ángel Martínez Hernáez
Carmina Puig Cruells
Martín Correa-Urquiza Vidal Freyre
Asunción Pié Balaguer
Jordi Marfà Vallverdú
Lucía Estrella Serra
Àngels Vives Belmonte
Fabiana Rossarola
José Leal Rubio
Antonio Rodríguez Masegosa
Alfredo Olivera
Leticia Medeiros Ferreira
Albert Brianso Sole

Miguel Missé Sánchez
Manuel Desviat Muñoz
Mercedes Serrano Miguel
Susana Brignoni
Marisela Montenegro Martínez
Francisco Javier Ortega Guerrero
Sandra Cucurullo Caponi
Montserrat Rovira Jarque
Marta Figueras Costa

Durada:

300 h

Impartició:

híbrida

Idiomes en que s'imparteix:

Castellà, Català

Dates:

del 04/10/2024 al 29/12/2025

Especificació durada:

Hores presencials: 161 h - Hores no presencials: 139 h

Calendari del curs:

20240308-cl-desameca2024-cat.pdf

Horari:

Divendres de 16 a 20 h. i dissabtes de 10 a 14 h. alterns cada 15 dies.

Sessions presencials del 04/10/2024 al 05/07/2025 (última convocatòria Treball Final: 29/12/2025)

Ubicació:

Biblioteca Francesca Bonnemaison
C/ de Sant Pere Més Baix, 7 - Barcelona
Sala Polivalent

Plànol de situació:

Preu:

2175

Beques i facilitats de pagament:

- **Possibilitat de fraccionament:** 10% per la reserva de plaça al moment de fer la inscripció + 50% abans de l'inici del programa + 40% a meitat del programa.
- **Bonificació:** aquest programa pot ser bonificat mitjançant la Fundació Estatal per a la Formació en l'Ocupació (FUNDAE). Més informació a [Bonificació FUNDAE](#).

Contacte:

Samantha Gascó - samantha.gasco@fundacio.urv.cat

Telèfon de contacte:

[977 779 963](tel:977779963) (de dilluns a divendres de 9 a 14 h)

Programa

Mòdul:	Mòdul 1. Aproximacions teòriques
ECTS:	3
Durada:	30 h.
Contingut:	<p>Les respostes clíniques i socials a la qüestió de la salut mental. Una perspectiva històrica.</p> <ul style="list-style-type: none">• De l'individual i del que és col·lectiu. Xarxes, trames i significacions.• Història de la bogeria i de les reformes psiquiàtriques.• De-construcció analítica de la reforma psiquiàtrica local. Passos cap a la necessitat d'una reforma permanent.• Una primera introducció al camp de la Salut Col·lectiva• Salut Mental Global. De la psiquiatria transcultural i l'etnopsiquiatria a la salut mental global.
Mòdul:	Mòdul 2. Aproximacions crítiques
ECTS:	5
Durada:	48.5 h.
Contingut:	<p>Una revisió crítica dels models actuals d'Atenció en Salut Mental.</p> <ul style="list-style-type: none">• Anàlisi de la situació actual. El model local.• El desenvolupament de models des del camp de les ciències psi i les ciències socials.• Altres clíniques, altres posicionaments.• Psiquiatria Crítica. Propostes innovadores.
Mòdul:	Mòdul 3. Interseccionalitats i pensament complex
ECTS:	5
Durada:	47.5 h.
Contingut:	Salut Mental Col·lectiva 1: participació, inclusió activa i ciutadania.

- Col·lectiu i singular. De la retòrica a la posada en pràctica de processos participatius en salut mental.
- De la Salut Col·lectiva a la Salut Mental Col·lectiva.
- Propostes per a una desinstitucionalització del sofriment mental.
- Antropologia de la salut mental. Narratives, experiències i contextos.
- Pedagogia Crítica i salut mental.
- Cos i bogeria: Experiències encarnades i corporalitat.

Mòdul: Mòdul 4. Sobre les cures

ECTS: 4

Durada: 38.5 h.

Contingut: Salut Mental Col·lectiva 2: Eixos per a una recuperació possible.

- Itineraris: D'un esquema centrat en la malaltia i l'assistència, al desenvolupament de noves modalitats que plantegen la re-valorització del subjecte com a eix de la seva recuperació terapèutica.
- Planificació i cures centrades en la persona. La participació dels afectats en els seus propis itineraris de recuperació.
- Tenint cura del cuidador.
- Gènere i salut mental.
- Estratègies profanes i models de auto-atenció, cap a una revalorització dels sabers subjectius de l'aflicció.
- Els vincles a l'interior dels processos: Cap a una articulació simètrica i complementària entre rols i funcions en salut mental.
- El treball amb persones en situació de carrer.

Mòdul: Mòdul 5. Cos, re-subjectivació i arts

ECTS: 5

Durada: 48.5 h.

Contingut: Tallers vivencials-participatius.

- Teatre, arts i salut mental. (Cos en moviment)
- Teatre i salut mental.
- Tallers/experiències per reflexionar corporalment sobre:
 1. La complexitat del fenomen del sofriment mental i les persones que ho pateixen.
 2. La complexitat de les relacions entre els treballadors professionals i les institucions en les quals s'emmarca la seva labor.
- La dimensió corporal. La dimensió expressiva.

- Posar-se en la pell dels altres.
- El teatre de l'oprimit i altres tècniques possibles. Vulnerabilitat i creativitat.
- Des-terapeutitzar les arts. La dimensió col·lectiva i política de l'artístic.
- Art i esquizoanàlisi.
- Processos col·lectius creatius. La performance artística com a instància reivindicativa.

Mòdul: Mòdul 6. Primera persona i moviments socials

ECTS: 5

Durada: 48.5 h.

Contingut: Pensar i construir la salut des de lo social i lo cultural.

- Moviments socials i salut mental.
- L'activisme possible en las persones amb problemes de salut mental i diversitat funcional.
- Drets humans i Salut Mental.
- Adolescència, joventut i salut mental
- Processos participatius amb joves i adolescents en el camp de la salut mental.

Mòdul: Mòdul 7. Experiències innovadores

ECTS: 4

Durada: 38.5 h.

Contingut: Innovació en l'àmbit de la salut mental.

- Propostes, eines i dinàmiques del "open dialogue" (diàleg obert).
- Ràdio "La Colifata", primera emissora realitzada des d'un hospital Psiquiàtric a Argentina.
- Ràdio Nikosia, primera emissora a Catalunya i Espanya realitzada per persones amb problemes de salut mental.
- La gestió col·laborativa de la medicació en salut mental.



Fundació URV. Centre de Formació Permanent
Av Onze de Setembre, 112. 43203 REUS
(+34) 977 779 950
formacio@fundacio.urv.cat

www.fundacio.urv.cat/formacio

[Linkedin](#) | [Twitter](#) | [Facebook](#) | [Instagram](#)